

Malax i början på 1920-talet

Föreliggande artikel redovisar naturförhållanden, bosättning och näringsliv, historia och sevärdheter i början på 1920-talet. Texten publicerades första gången på finska i det stora geografiska samlingsverket *Suomenmaa*. Verket gavs ut i 10 band under åren 1919–1931 med Johan Rosberg som huvudredaktör. Det sjunde bandet av samlingsverket, i vilket artikeln om Malax ingår, omfattar kommuner i Vasa län. En ny, totalt omarbetad upplaga av *Suomenmaa* utkom 1967–78.

År 1927 återgavs texten om Malax i *Suomenmaa* på svenska i tidskriften *Hem och hembygd V*.

K. Grotenfelt, K. Hildén och J. E. Rosberg, som undertecknat artikeln, var alla tre verksamma vid Helsingfors universitet.

Kustavi (Gustaf) Grotenfelt (1861–1928) var historiker och e.o. professor i nordisk historia vid Helsingfors universitet 1905–1926.

Kaarlo Thorsten Hildén (1893–1960) var geograf och antropolog, verksam vid finska handelshögskolan i Helsingfors och professor i geografi vid Helsingfors universitet 1929–1931 och 1946–1950.

Johan Evert Rosberg (1864–1932) var Finlands första professor i geografi. Han blev ordinarie professor år 1912 och innehade tjänsten till 1930 vid Helsingfors universitet.

I slutet av artikeln framgår att bidrag till artikelns beskrivning av Malax socken är lämnad av pastor A. G. Rancken. *Aksel Gunnar Rancken* (1874–1963) var kapellan i Malax 1905–1930 och kyrkoherde i Lappfjärd 1930–1950.

De i artikelns litteraturförteckning angivna dokumenten: *Minnen från Malax, Fornfynd i Malaks* samt *Skrock och vidskepelse bland Malaks allmoge* finns utlagda på Malax museiföreningens hemsida.

Artikeln i *Hem och hembygd V* innehåller några uppenbara felskrivningar av ortnamn. Vid avskriften av artikeln har jag tagit mig friheten att korrigera sådana fel. I övrigt är artikeltexten ordagrant avskriven.

Håkan Genberg

MALAX ¹

av

K. Grotenfelt, K. Hildén och J. E. Rosberg

MALAX (på finska Maalahti) i Syd-Österbotten, vid Bottenhavets strand, på ömse sidor om Malax å, gränsar till Bergö, Petalax, Pörtom, Laihela, Solv och Replot socknar, hör till Närpes härad. Malax–Solv–Pörtom–Bergö–Petalax domsaga. Malax–Petalax–Bergö–Solv–Pörtom länsmansdistrikt och är en församling under Borgå stift, i Korsholms prosteri.

STATISTIK. Areal, utom vattnen, 259,7 km²; holmar på generalkartan 145. Största vidd (på fastlandet) från NW till SE 22 km, bredd från NE till SW 17 km.

Invånarantal enligt kyrkböckerna (1923) 5 232 pers.; befolkningstäthet 20,1 per km². Av inv. 1920 (5 227) voro 1 074 borta och 4 153 hemma, av vilka svensktalande 3 959 och finsktalande 194.

Byar 2: Yttermalax och Övermalax. Bostädernas antal 820 (1920).

Av jorden utgjorde (1920) åker 4 867 ha, trädgård 4 ha (tillsammans 18,8 %), äng 81 ha (0,3 %), hage 377 ha (1,5 %), skog och impediment 20 643 ha (79,5 %).

Kronoskogar finnas ej. Mantal 48,3751 av vilka kronolägenheter 1,3750 mantal. Kronoboställen finnas icke. Kyrkoherdebostället, "Björkas", 1,3333 mantal; odlingar 59,21 ha, skog 399,90 ha; kappelansbostället, "Emaus", 124,99 ha odl. och 94,78 ha skog.

År 1920 funnos i kommunen på 175 jordbruk 0,5 ha åker eller därunder men något husdjur, på 619 jordbruk minst 0,5 ha åker och på 8 jordbruk 25–30 ha; av dem med över 0,5 ha åker voro 12 arrendejord.

År 1920 skördades 487 261 kg råg, 360 237 kg korn, 478 841 kg havre, 1 479 137 kg potatis, 45 435 kg rovor och andra rotfrukter, 63,2 ton spånadsväxter, 473 730,7 ton odlad hö och 10 549,7 ton naturhö.

År 1920 funnos: 699 hästar, 3 219 nötkreatur, 3 686 får, 122 svin och 1 076 st. fjäderfä. Ett ostmejeri. Fisket inbragte år 1922: strömming 7 200 kg, lax 500 kg, sik 700 kg och annan fisk 15 500 kg. Nio mjölkvarnar, av vilka 2 drivas med ånga och 7 med vattenkraft, 2 sågar (Åminne och Kråkbacken), limonadfabrik, torvströ-fabrik. År 1922 11 handelsbodas.

Kommunens inkomster år 1922 Fmk 637 554:83, utgifter Fmk 630 895:41 (kommunalförvaltningen 8 120 mk, skolorna 460 686:18, skjuts och vägar 3 279:34, hälso- och sjukvård 16 048:16, räntor och amortering 19 340:60, andra utgifter 123 421:13): totalutgift för fattigvården 132 266:-mk. Skuld 128 932:44 mk. I kommunens ägo funnos 13 fonder, vilkas summa 31. XII. 1920 var 115 199:40 mk (de största voro: boställsbyggnadskassan 47 686:69 mk, Vasa läns undsättningsfond 21 800 mk och Brita Herrgårds fond 19 213:90 mk).

¹ Översättning från "Suomenmaa", sjunde band, omfattande Vasa län.

Malax handelslag, grundl. 1916, hade 3 handelsbutiker. Ett torvströandelslag. Fem tröskmaskinsandelslag. Spannmålsmagasinets förråder 1922: råg 804,97 hl, korn 1 256,88 hl, havre 971,42 hl, i penningar 16 629:87 mk. Sparbankens (grundl. 1902; första grundplåt 1 000 mk) tillgångar ultimo december 1922 Fmk 3 746 547:19 och deponenternas andelar Fmk 3 650 341:15. Unionbankens filialkontor.



Köpings folkskola och apoteket i Malax.

Folkskolor 6: Yttermalax (Köping) – grundl. 1881, Havras (1896), Vias (1897), Paksal (1898), Tuuf (1909) och Långåminne (1912), 381 elever (1922). Ambul. skola 1, småbarnsskolor 9. Lantmannaförbundet nykterhetsförening. 2 Marthaföreningar, 2 ungdomsföreningar, kristlig ungdomsförening, tjuvförening.

Vid riksdagsvalet 1916 fick svenska folkpartiet 1 331, soc.-demokr. partiet 38, samlingspartiet 10 och agrarpartiet 4 röster; 1919 fick sv. folkpartiet 1 536. samlingspartiet 15, framstegs- och agrarpartiet 12 och soc. demokr. partiet 18 röster; 1924 fick svenska folkpartiet 1 382, samlingspartiet 19, soc.-demokr. partiet 14, agrarpartiet 12 och kommunistpartiet 10 röster.

Kommunen har gemensam läkare med Solv och Petalax, stamapotek, men ej djurläkare. I kommunalhemmet, som är gemensamt med Solv och Petalax, funnos 1922 18 interner, hos enskilda 15, varjämte 17 åtnjöto hjälp av kommunen.

Landsvägar 46,62 km, byvägar 35 km. Gästgivargårdar: Köpingsgränd i Yttermalax och Långåminne i Övermalax; 5 stenbroar (tillsammans 100 m). 18 träbroar (116 m). I kommunen hemmahörande 1 fartyg om 16 ton (1921). En poststation i Köpingsgränd i Yttermalax. 3 posthaltpunkter (Paksalgränd, Havrasgränd och Långåminne); telefoncentral i Yttermalax.

NATUREN. Malax omfattar såväl äkta österbottniskt slättland med bördiga åkrar, sankar mossar, tätt bebyggda byar och ödsliga skogs- och hagmarker, dit boskapen föres till sommaren, medan dess vallare bor i fåbodar liksom folket på sätrarna i Norge, som å andra sidan en skärgård, vilken sträcker sig ut ända mot mitten av Bottnhavet till det av hemska minnen omsvävade Kirkegårdsskäret, nu kallat Storskär. Det är också stor skillnad i läggning mellan en malaxbo inne i landet och en utskärsfiskare eller sälskytt.

Den bäst kultiverade delen av socknen ligger omkring Malax å med dess radiärt sammanflytande källfloder. Kustdelen är däremot ganska ödlig och folkfattig. Höjden över havet är överallt rätt obetydlig, i dalarna knappast stigande över 20 m, men här och där i utmarken höjande sig något över detta tal. I kusttrakten är terrängen icke så jämn som i ådalarna och deras närhet, utan att dock kunna sägas vara rikare kuperad. Inne i landet saknas brantare backar helt och hållet. Bergarten kommer i skärgården oftare till synes än längre inåt, där den mest är höljd av yngre avlagringar; i synnerhet holmarna äro klippiga och steniga. Den består mest av urgamla granitgnejser och liknande bergarter. Dalarna bestå i vid utsträckning av lerjordar, som en gång i tiden varit havsbotten och kanhända senare även sjöbotten, men upplandat. Närmast åarna, där dränering varit lättare, är lerjorden avvattnad och förvandlad i odlingsmark, men längre från dem är den försumpad och täckt med torv.

På vattendelarna mellan ågrenarna finnas låga backar av morän och sten, men i synnerhet kusttrakten har en steril jordmån samt är ofta nog så stenig, att odling icke lönar sig. Att slätten från kyrkan till gränsen mot Laihela en gång varit en sjö eller åtminstone en avstängd strandlagun, framgår såväl därav, att grusmarker och bergknallar stänga den från havet, så att Malax-ån varit tvungen att bryta sig därigenom och ännu bildar en mindre fors med kvarn vid mynningen, av de mäktiga leravlagringarna i det skålförmade bäckenet samt av att källfloderna radiärt söka sig mot dess centrum. Malax-ån mottager här följande källfloder: Helge-ån, som genomflyter en bördig dal och i Laihela börjar under namnet Madesjoki, Lango-ån, som likaledes upprinner i Laihela under namnet Sarviluoma och mottager bifloden Mustajoki från Jurva, Korslombäcken och den långa Ribäcken från Pörtom. Alla dessa rinna med sakta fall mot den centrala slätten. Malax-ån bildar Benjas-, Udd- och Bonnforsarna med sammanlagt 450 m:s längd, 2 m:s fall, 53 hästkr. vid medelvatten och 2 gamla kvarnar. Här mottages även Börängsbäcken från vänster. Under sensommaren är Malax-ån mycket vattenfattig, men sväller till ansenligt under vårflödet, så att den tidvis kan åstadkomma skadegörande översvämningar på det centrala slättlandet. De ovannämnda forsarna ha då en styrka av 1 147 hkr.

Sjöarna äro i det merendels flacka landet grunda och i allmänhet lätt sänkta. En av de längsta är Degerträsk på gränsen mot Petalax, som avbördar sig mot denna socken. Söder om Degerträsk finnes ett större sjöbäcken, vars vatten redan för längre tid tillbaka blivit fällt och sjöbotten förvandlad till äng. Till arealen störst är Majors träsk, som även avbördar sig till Petalax. De små träskerna Haikneträsk, Narneträsk och Långörssjön avbörda sig genom en bäck till Stenskärsfjärden väster om Malax-åns mynning. Skärgården delas i den yttre och den inre, mellan vilka finnes ett brett sund. Gloppe. Den senare är rätt tät; söder och väster om Stenskärsfjärden ligga bl. a. de

större Trutören, Mattskär, Gussansskär, Söderskär, Norrskär, Bastskär och Alskär samt de mindre Trutskär, Svartgrund, Medarskär m.fl. Norr och nordväst om Sten-skärsfjärden ligga de större: Olsön, Stenskar, Skadören, Hålören, Långgrund, Storgrund, Kalvskär, Leikarslot samt de mindre Kutskinnsören, Högskär, Enskäret, Sillgrund m.fl.

Norr om Bergölandet ligga några smärre till Malax hörande holmar; i förening med Solv skärgård ligger Elisgrund, och norr om Rönnskären i Bergö ligga Storskär, Lillsanden, Svartbådorna, Medelbådan, Ljusskär, Skvättan m.fl. Storskär eller, som det förr kallades, Kirkegårdsskäret ligger "som en julle" långt ute i havet och var redan på Gustav Wasas tid känt som fiskeläge. Om dess kyrkogård, jungfrudans och ryss-ugnar meddelas vidare nedan.



Länsmanshemmans gård å Udd i Malax.

Årets medeltemperatur är 3,2°, januaritemperaturen -6°, julitemp. c:a 15°. Årsnederbörden är c:a 580 mm; snöns medeldjup c:a 30 cm.

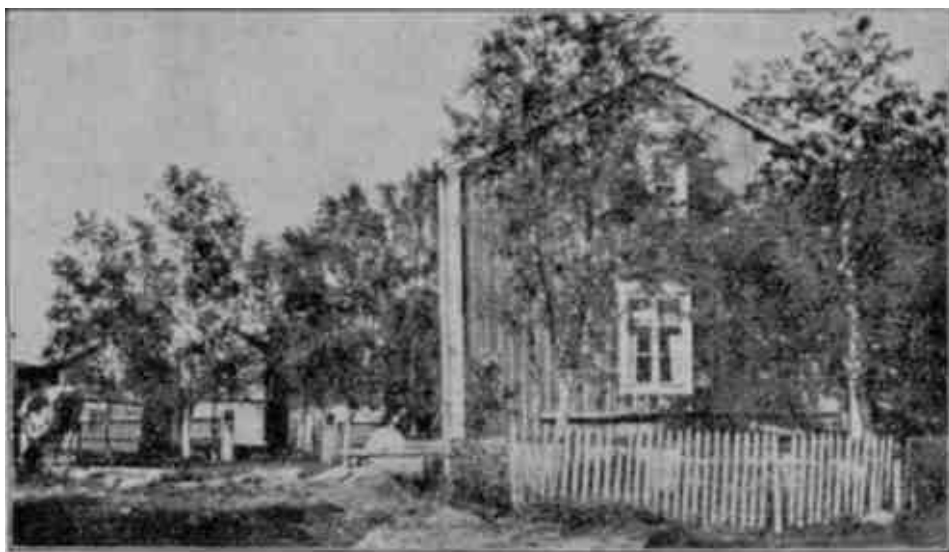
BOSÄTTNING OCH EKONOMI. I socknen finnas rätteligen endast två byar: Yttermalax och Övermalax. Men en sådan indelning motsvarar icke befolkningens verkliga fördelning. Bosättningen är fördelad på flera tiotal s.k. gränder, till vilka höra några nära varandra liggande gårdsgrupper och vilka ofta skiljas från varandra av vidsträckta öppna marker. Tätast uppträda dessa gränder i Malax-åns lerdal, och de glesna sedan utmed bifloderna, vilka de följa – i synnerhet Ribäcken och Börängsbäcken – upp mot sockenråarna.

Huvudåns dal, som är socknens egentliga bosättningscentrum, uppvisar odlad bygd i hela sin utsträckning. Omkring de väl byggda lantgårdarna utbreda sig på bägge sidor av ån vida åkrar, där långa potatistegar omväxla med sädesfält – "Rågens rike". I gårdens omedelbara närhet synes – i synnerhet i Yttermalax –vanligen en trädgård, i vilken odlas olika köksträdgårdsväxter och särskilt mycket jordgubbar. I närheten av åns mynning slutar denna välmående bygd med Åminneborgs gamla herrgård, vars tvåvånings vita huvudbyggnad ligger i skuggan av lummiga träd.

Längre från ån börja de stora ängarna, vilka i norr och öster nästan i en fortsättning sträcka sig till socknens rår och i söder som ett brett bälte följa biflodernas dalar åt. Dessa för Malax egna ängar, vilka skänka rikliga höskördar, och av vilka varje gård har sin lott, ha uppstått genom mosskultur under långliga tider samt även genom sjösänkningar. Sålunda äro Limossan Juoksmossan, Korslom, Våtrossan, Långmossan, Palne, Pixne och Finnmossan förvandlade till ängsmark: genom upprensning av bäckarna ha åter Storsjön, Langsjön och Unijärvi under åren 1817–20 samt sedan år 1912 blivit sänkta, varvid remsor av ängsmark skapats kring sjöarna.

Boskapen föres, som sagt, på våren till de avlägsna betesmarkerna och hålles där större delen av sommaren. Därstädes äro fäbodrar uppförda för kvinnorna, som valla boskapen. Dock har det under senaste år här verkställda storskiftet inkräktat på fäboddriften, och en av de utdömda fäbodarna har härifrån överförs till Fölisöns fri-luftsmuseum vid Helsingfors.

Den fabriksmässiga industrien är icke ännu särdeles betydande. Här finnas Åminne och Kråkbacken ångsågar i Yttermalax resp. Övermalax byar. I Vitmossen, på gränsen mellan Ytter- och Övermalax, finnes en torvströfabrik, vidare några kvarnar och en limonadfabrik. I Övermalax dessutom ett större mejeri. Från år 1922 är elektrisk belysning allmänt införd. Intresset för hemslöjden är fortfarande livligt; framför allt tillverkningen av möbler. Över hela socknen göres till avsalu bord, stolar, skåp, sängar o.s.v., som äro väl kända i södra Österbotten.



Brännback hemman, som utflyttats vid storskiftesregleringen.

I skärgården äro förhållandena annorlunda. Där kan man knappast tala om en bofast befolkning – endast ett par tre familjer bo där året om. Där finnes inga åkrar och endast obetydligt äng. Lanthushållningen har fått vika för fisket. I synnerhet strömmingsfisket är anmärkningsvärt. Det bedrivs såväl i den inre som i synnerhet i den yttre skärgården, där Storskär, Lillsanden, Storsanden, Skvättan m.fl. holmar äro kända fiskeplatser. Sälskytten har däremot förlorat i betydelse. Fågelfångst idkas något.

Avsättningsort är företrädesvis Vasa, dit mjölk, smör, potatis, kött, fisk och trädgårdsalster försäljas. Man färdas såväl till lands som till vatten till Vasa. Från Åminne brygga (6 km från kyrkan) är det ett par timmars ångbåts-resa.

Från år 1923 har man två autobuslinjer, den ena Petalax – Köping – Prästgården – Vias – Paksal – Långåminne – Rimal – Toby – Vasa, den andra Korsnäs – Korsbäck – Petalax – Köping – Solv – Toby – Vasa. Dessa äro huvudsakligen för persontrafiken, medan lantmannaprodukterna ännu föras med häst eller båt till staden.

HISTORIA. Malax var ett kapell av Mustasaari 1602 och blev egen församling 1607. Därifrån ha avskilts Solv, Bergö och Petalax. År 1504 berättas rån mellan Malax och Petalax blivit uppgången. I äldre tider var fisket den förnämsta näringen. Då kom man även från andra orter för att taga del i socknens fiske. T.ex. år 1564 berättas 75 bönder från Mustasaari ha fiskat på Storskär. De betalade sjättedelen av fångsten i skatt.

Åren 1613–74 var hela Malax förlänat till Axel Oxenstierna, sedan till ätten Bonde. De svåra åren 1695–97 dog inemot hälften av befolkningen; det sista året 356 personer. Kort därefter började Stora ofreden. I slaget vid Napo såges 58 malaxbor ha stupat. Ryssarna plundrade kyrkan och mördade 7 personer, medan 83 gossar och flickor släpades bort till Ryssland. Under lilla ofreden hölls kyrkoherden Wikar länge i fångenskap.

Under slutet av 1700-talet blevo klagomålen över fiskets försämring allt högljudare. Orsaken därtill låg i havsvikarnas uppgrundande. I följd härav började man mera ägna sig åt andra näringar. På den tiden var jordbruket mest kvinnögöra, medan fiske, körslor, skörd och slätter även förrättades av männen. Speciella kvinnfolkssysselsättningar voro smörkärning, ostberedning, spånad, vävnad, förfärdigande av mans- och kvinnokläder, fastän alla voro kunniga i tillskärning. Knytning av nät och not voro karlasysslor. Flitigare än kvinnorna i denna socken funnos ej. De äldre skötte småboskapen och hushållade hemma, de yngre skötte körslorna sommar och vinter. Om somrarna plöjde de åkrarna, om vintrarna körde de hem ved, törrestubbar, stockar, hö m.m. Männen höggo och slöjdade, men sågos sällan i körslor, kvinnorna voro även ivriga fiskare, och det fanns t.o.m. sådana, som gävo sig ut till vattnen utanför Vargö för att fånga sälar och släpa sitt byte till lands.

Befolkningen var år 1749 817 pers., år 1775 1 228 pers., år 1805 2 889 pers. – Under Finska kriget tågade, den 25 juni 1808, bönderna från Solv och Malax till Åminneborg, där den ryske översten Jagadin hade slagit sig ned med 36 kosacker. I striden stupade en kosack, varefter de övriga togo till flykten. Endast 15 man nådde dock Vasa, de övriga stupade under vägen eller togos till fånga.

FORNMINNEN. Här finnes ett hundratal gravkummel, av vilka c:a 2/3 i Övermalax och de övriga i Yttermalax. De förnämsta gravfälten i Övermalax äro: Langerskogen, Svartsölan, Junkarsbränno och Storsjöskogen (Nisseshagen) samt i Yttermalax: Forsbacken, Stobbabacken, Kalasabränno. Holsterbacken och Langholmsbacken. De funna föremålen härstamma från järnåldern, närmare från folkvandringstiden med undantag av några föremål från romartiden. Högarna i Junkarsbränno, Kopparbacken på Lågas, Langerskogen, Lömnehagebacken, Nisseshagen i Över- och Kuto-backen i

Yttermalax ha blivit undersökta. I skärgården finnas kummel, som sannolikt äro från historisk tid, på Fåfångklobban, Ljusan, Olsö och Rönnskär. På Storskär finnas flera jungfrudansar ävensom på Rönnskär och Sandgrundet. På Storskär (fordom Kirkegårdsskäret) finnes en gammal begravningsplats, omgiven av en stenmur. Där ses 8 stenhögar, som kanske utgjort stöd för gravkors; enligt traditionen är platsen invigd av biskop Arvid Kurck. På Finnskatan av samma holme finnas ruiner av fiskares stenhyddor.

ÅMINNEBORG, skattelägenhet i Yttermalax by, 0,5 km från ångbåtsbryggan, 1/12 mant., har c:a 50 ha:s areal. Bönderna skänkte lägenheten år 1686 till sockenadjunkten Thomas Olofsson Arenius och hans maka för livstiden. Efter hans död 1692 utvidgade hans enka Anna Kalm stället med 1/2 mantals skattelägenhet, som hon 1701 hade köpt av bonden Erik Kaas. Senare synes likväl denna del ha gått till annan ägare. Under stora ofredens dagar bodde sockenskrivaren Henrik Rönholm där (dog 1714), medan huvudlägenheten fortfarande var sockenadjunktens boställe.



Malax kyrka omkring år 1910.

År 1762 blev Åminneborg skattehemman, och år 1776 såldes det av förre sockenadjunkten Johan Stenbäck åt handlanden Israel Bladh i Vasa. År 1787 köpte salpetersjuderidirektören Peter Elias Böcker gården av den förres änka, och hans änka sålde den åter 1793 till fänriken, sedermera kaptenen Karl Teodor Edman. Denne torde ha uppfört gårdens n.v. huvudbyggnad. Senare ägare ha varit brukspatron Johan Jakob Wasastjerna (1820–46), häradshövding Mathias Johan Calenius (1846–53) och gods-ägaren Lorenzo von Numers. Lanthushållare Isak Holm köpte gården 1874 och överlät den senare åt sin son Johan Wilhelm Åminneborg. Efter dennes död 1922 parcellerades gården, och Åminneborgs 200-års historia är slut.

KYRKAN på kyrkbacken söder om Malax-ån är uppförd av trä under byggmästare Henrik Kuorikoskis ledning år 1829, invändigt reparerad och målad 1896, ånyo reparerad år 1911. Den 14-pipiga orgeln är byggd av J. A. Zachariassen 1875 och i grund reparerad 1896. Värmeledningen är av år 1901. Altartavlan ("Kristi himmelfärd") är målad av fru A. Sältin och uppsatt 1881. I närheten av prostgården är ett kommunalt bönehus uppfört 1904. Norr om Malax-ån finnes ett baptistiskt bönehus, ett par km från kyrkan.

LITTERATUR:

Erik Klingius: *Historisk Beskrifning öfver Malax Församling*, från 1760-talet (manuskript i Malax kyrkoarkiv; utdrag tryckta i Åbo Tidningar 1771 och i "Vasa Tidning" 1878 och 1881);

Israel Björck: *Utdrag af Socknebeskrifningen öfver Malax Moderkyrko-Län i Österbotten, rörande Tabellvärdet ifrån år 1757 til 1766 och folkets förhållning i hvarje-handa considerationer*, Åbo Tidn. n:o 12 och 14. 1771;

Israel Björck: *Om Malax Allmoge, i anledning af förlidet års Tidn.* n:o. 9 sid. 69, Åbo. Tidn. n:o 6 och 7. 1772:

Israel Björck: *Om Malax Allmoges seder och levnadssätt.* Åbo Tidn. n:o 45, 47, 49 och 53, 1772;

J. R. Aspelin: *Kertomus Maalahden pitäjämä, Suomi II* : 6, 1866;

J. R. Aspelin: *Kokoelmia muinaistutkinnon alalta.* Suomi II: 9, 1871;

E. Klingius: *En sockenbeskrifning öfver Malax församling på 1760-talet*, "Vasa Tidning" n: o 79–104, 1878;

Johannes Klockars: *Skrock och vidskepelse bland Malaks allmoge*, Skrifter utg. af Sv. Litt.-sällsk. XVIII, ss. 181–212, 1891;

K. Hallio: *Minnen från Malax*, "Wasabladet" n: o 123, 124, 132 och 140, 1894;

Axel O. Heikel: *Fornfynd i Malaks*, "Wasabladet" n: o 89. 1901;

Axel O. Heikel: *Fäbodrar i Malaks*, Finskt Museum XI. 1904;

Axel O. Heikel: *Storskär i Malaks skärgård.* Turistfören. årsbok 1906;

Osc. V. Johansson: *Bidrag till Finlands klimatografi I–IV.* Observationer på 1750- och 1760-talen i Laihela, Malaks, Birkala och Lovisa. Bidrag till kändedom om Finl. natur o. folk 76. 1913;

A. M. Tallgren: *Om södra svenska Österbottens förhistoriska minnen*, Hembygden 1913:

J. E. Rosberg: *Svenska Österbotten, Turistf. Resehandbok XII, 1921*; Malaxnummer. "Wasa Posten" n: o 48 A och B, 1923; Waasan lääni, Suomenmaa VII, 1925.

BIDRAG till sockenbeskrivningen äro lämnade av pastor A. G. Rancken.