

# Isknekten

**Verktyg kan ha olika benämningar.** I detta fall tar vi upp ett verktyg som används av fiskare och det går under namnet isknekt eller på bygdemål "hära". Verktyget är enkelt till sin utformning och kräver ingen större utbildning för att användas. Förståelse för hur verktyget fungerar kräver däremot en enkel förklaring. Syftet med verktyget är bundet till vintertid när isarna lagt sig och fiskaren behöver lägga ut nät under isen. Oavsett isens tjocklek behöver fiskaren ta upp ett hål i isen stort nog att ge utrymme för att kunna skjuta verktyget under isen. Väl under isen hålls verktyget flytande på grund av att grundmaterialet är trävirke i största utsträckning. Verktyget är tjudrat och klart för start.

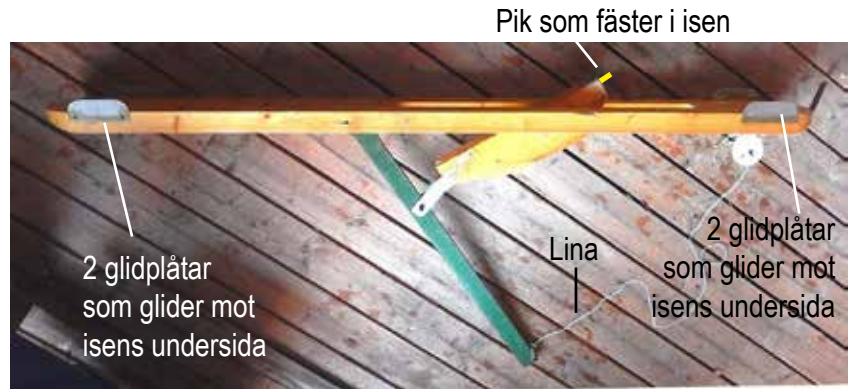
**Avståndet eller distansen** som verktyget bör avlägga under isen rör sig om ca 28–30 meter som motsvarar längden på ett fiskenät. I vilken riktning som verktyget skall frammatas under isen bestämmer fiskaren. Efter fullt utmatad längd gäller det för fiskaren att lokalisera verktyget under isen. Lokaliseringen av verktyget kan ske på olika sätt bl.a visuellt eller med GPS-utrustning, drönare eller med en ficklampa fäst i fören på verktyget osv. När väl platsen lokaliserats gäller det att ta upp ett nytt hål i isen stort nog för att kunna lyfta upp verktyget på isen. Och se, nu är första fasen avklarad.

**Resultatet är nu** att man har en lina under isen mellan de två hålen och fiskaren bestämmer från vilket av de två hålen i isen han/hon kan lägga ut nätet genom att fästa ena änden av den under isen befintliga linan till nätet. Linan som bär upp nätet tas om hand och tjudras i bägge hålens överkant. För att förhindra att de upptagna hålen i isen fryser fast på nytt användes ett stycke frigolit att täcka över tills det blir dags att vittja nätet.

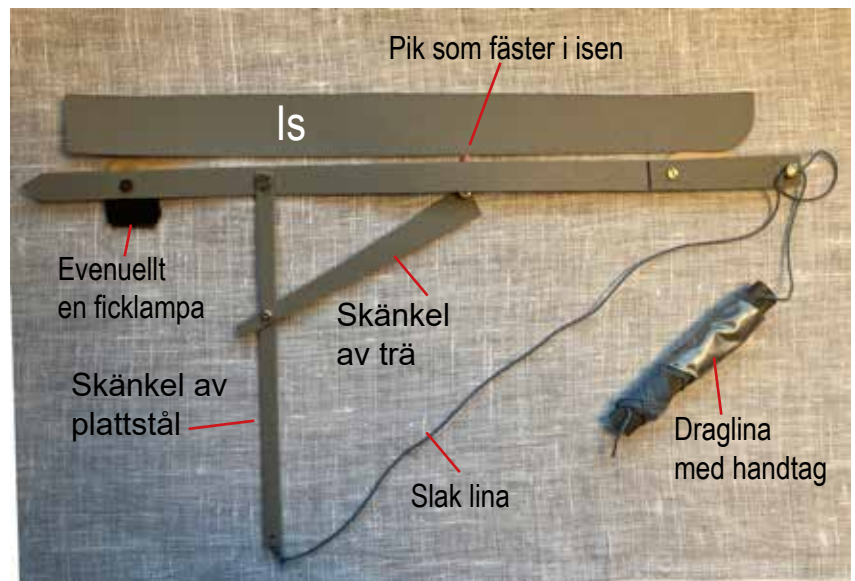
**Mekanismen i verktyget** består av ett fåtal delar: Ett plattstål rörligt upphängt i den främre änden av verktygets mitt, dvs. en pendel som alltid ställer sig lodrätt när den får chansen, och i dess nedre ände finns fäst en lina/rep som fiskaren styr frammatningen av verktyget med, genom att omväxlande sträcka och slakna repet för att spetsen mot isen skall få ett nytt tag och förflytta verktyget framåt ett stycke medan det upphängda plattstålet strävar efter att ställa sig i vertikalt läge och samtidigt drager med sig den kortare skänkel som är flytande och lagrad i den vertikala skänkeln. I träklotsens övre ände fästes en pik vars kontakt med isens undersida utgör en fästpunkt. I verktygets bägge ändar finns glidplåtar som håller kontakt med isen under verktygets framryckning under isen.

**Bror Antus**

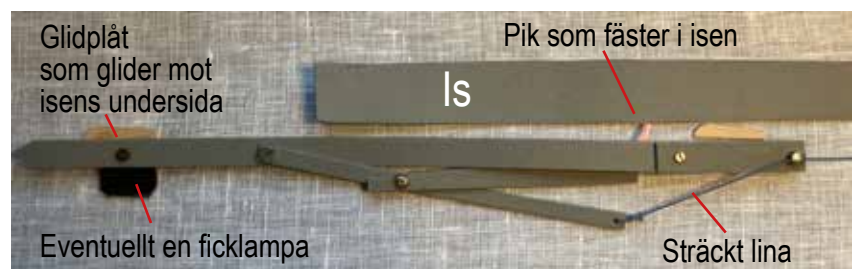
Funktionsbilderna: Bror Antus  
Översta bilden: Göran Strömfors



Isknekt



Isknektens funktion



Isknektens funktion

I Kvarkens båtmuseum finns tre isknektar. Den översta bilden visar Alef Holmlunds isknekt som han tillverkat på 1970-talet och använt i Kammarviken i Malax skärgård. Den donerades till båtmuseet den 17 augusti 2017.

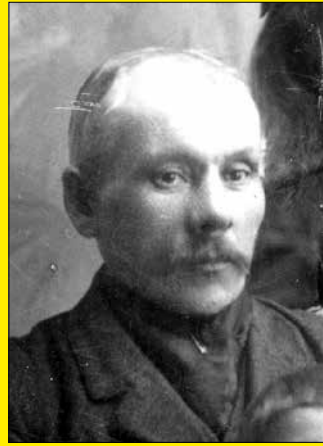


Foto: Johan Strömfors

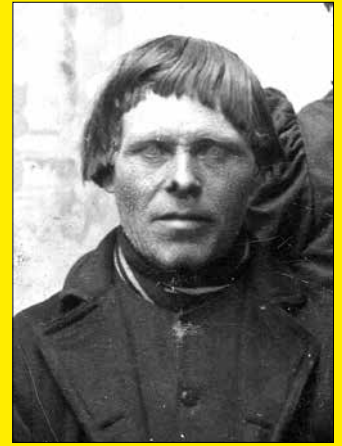
# Några säljägare från en svunnen tid



Mats Mattson Nyman  
*Rias-Matt* (1804–1891), Bergö



Herman Mitts  
(1859–1931), Sundom



Herman Uppgård  
(1844–1911), Sundom



Isak Gästgivar-Strandberg  
*Norrskat Isak* (1852–1942), Bergö/Molpe

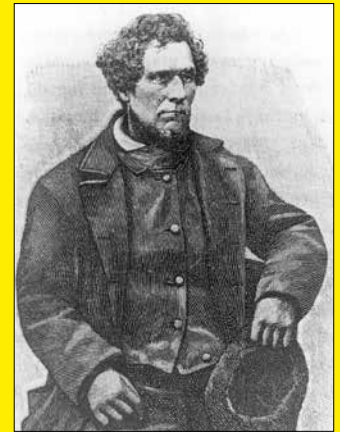


Bilden ovan ur boken *Finland i bilder* (1896), foto I.K.Inha.

Inha skriver så här om bilden: Sälsskytte är ett urgammalt näringsfång vid Bottniska vikens kuster. Af en åldrig karta, som utförts av Olof Månsson, framgår att det bedrefs redan under 15:de århundradet på samma sätt som nu.

Vi ha afbildat här en grupp sälsskyttar från Wasa yttre skärgård. För dessa raska skärgårdsbor utgör deras farliga näringsfång nästan lika mycket en omtyckt idrott som ett yrke. De äro härdade män, stålsatta mot vinterns råa hafsluft och kalla ilar, och vana att utan fruktan kasta sig i faror.”

Bilderna från Bengt Lerviks bok *På lodbössans tid – säljägare, bössmeder och bössor i svenska Österbotten 1810–1935* utgiven av Kvarkens båtmuseum/Malax museiförening 2003.



Isak Jakobsson Nyback  
*Finnis Isak* (1836–1915), Bergö



Fredrik Eriksson Holm  
(1855–1919) Köklot



Johan Nygård, *Framsto Juss*  
(1850–1925), Norra Vallgrund



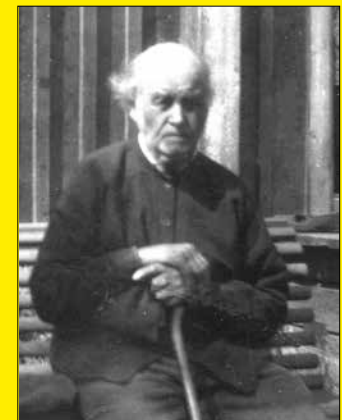
Jonas Johan Eriksson Öman  
(1855–1929), Bergö



Karl Johan Wiklund  
(f. 1883), Nämpnäs



Karl Sjöblom, *Pira-Kalle*  
(1874–1937), Molpe



Johan Karlsson Lågas  
*Kåpar-Janne* (1850–1938), Malax