



Tuija Mikkonen

## Industrihistorisk dokumentation av linspinningsverksamheten vid Oy Almedahl Ab i Malax



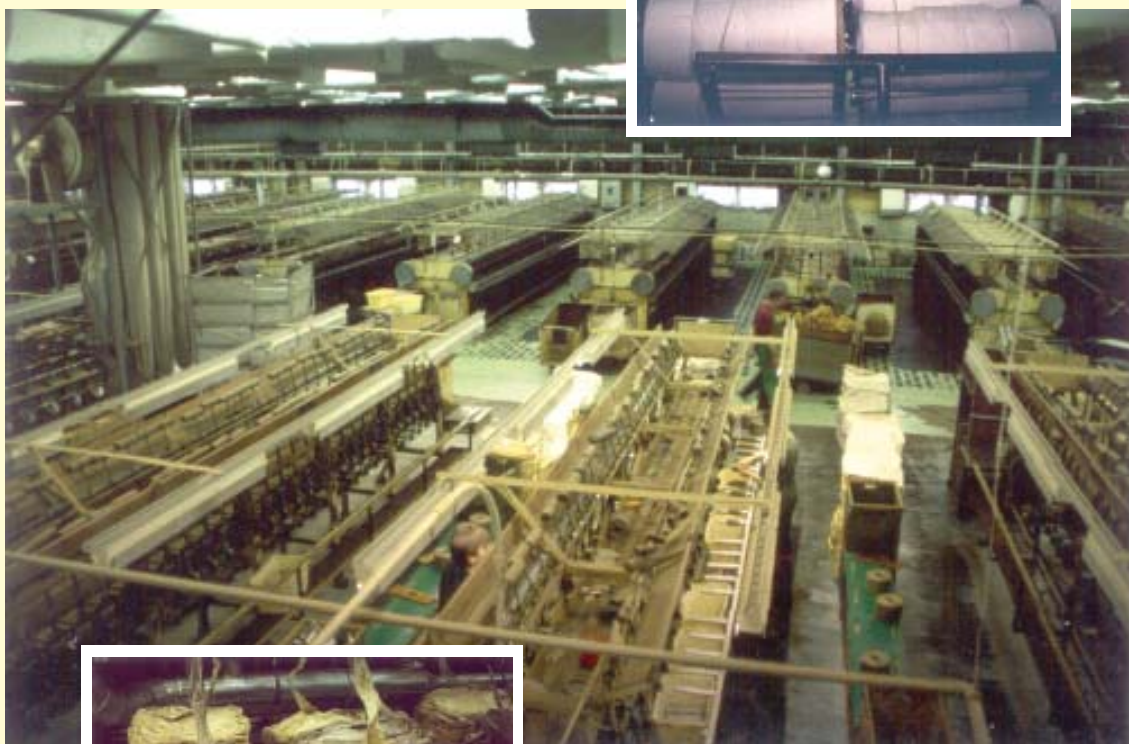
**Malax museiförening**

Lokal- och regionhistoriska bidrag 4



**Det rikssvenska Almedahl-bolagets linspinnerietablering i Malax 1972** betydde mycket för kommunen och dess näringsliv. Dels gav den avgörande fart åt ortens industrialisering, med allt vad detta innebar av administrativa och ekonomiska utmaningar för kommunen, och anpassning till nya arbetsformer från många anställdas sida. Dels gav den också kommunen en litet unik ställning som ”linkommun”, vars spinneri småningom blev det enda i sitt slag i hela Norden, och dessutom kom att inspirera lokala företagare både till att starta andra former av linförädling och till att återuppta spinneriverksamheten efter Almedahls nedläggning i februari 2003.

**Almedahls linspinning och betingelserna kring denna dokumenterades 2002–2003** av en projektgrupp. Projektledaren Tuija Mikkonens slutrapport, som med obetydliga justeringar återges i denna skrift, beskriver i text och bild på ett översiktligt sätt arbetsprocesser och arbetsförhållanden, och ger en del lokalhistoriskt intressanta inblickar i verksamhetens etablering och utveckling.



#### **Malax museiförening**

Lokal- och regionhistoriska bidrag 4 ISBN 951-97401-7-1

# Innehåll

## Industrihistorisk dokumentation av linspinningsverksamheten vid Oy Almedahl Ab i Malax

FÖRORD 5

INLEDNING 7

1.	DOKUMENTERINGSPROJEKT	8
1.1.	Dokumenteringsobjekt	8
1.2.	Projektstart	9
1.3.	Dokumenteringens syfte och metoder	11
1.4.	Dokumenteringsskeden	13
	Fotografering	13
	Intervjuer och enkätförfrågan	14
	Videofilm	14
	Andra källor	15
	Konsult hjälp	15
	Källkritik	16
2.	LIN	17
2.1.	Linförädling	17
2.2.	Lin som växt, råvara och produkt	19
	Råvara	19
	Garnnumrering	21
	Produkter	21
3.	OY ALMEDAHL AB	22
3.1.	Stor och snabb etableringssatsning	22
3.2.	Spinneriet kommer igång med smärre inkörningsproblem	24
3.3.	1980-talet: en kärv tid	26
3.4.	Satsningar på inhemskt lin	28
3.5.	Förändringar i administrationen söks	30
3.6.	Det nya seklet	31
3.7.	Fortsatt linspinning i Malax trots allt	34
3.8.	Almedahls etablering epokgörande för Malax	34
4.	ARBETSPROCESSER	36
4.1.	Maskinparken	36
4.2.	Sträckning och förspinning av tow och lin	39
4.3.	Torr- och våtspinning	41
	Torrspinning	41
	Våtspinning	42
4.4.	Rullning	44
4.5.	Torkning och befuktning	46
4.6.	Blekning	47

4.7.	Andra arbetsskeden	49
	Provning	49
	Haspling	50
	Packning	51
5.	SOCIALA FÖRHÅLLANDEN	52
5.1.	Arbete	52
	Skolning och inläring	52
	Problem i början	52
	Arbetsdagen	54
5.2.	Arbetsförhållandena	55
	Arbetsrutiner och lön	55
	Trivsel	57
	Arbetskydd, hälsofrågor och fritidssysselsättning	58
	SLUTORD	61
	KÄLLOR	62
	BILAGOR	63

## Förord

Den linspinneriverksamhet som Oy Almedahl Ab 1972-2003 bedrev i Malax gjorde kommunen unik och var av unik betydelse för kommunen. Industriell linspinning i större skala hör sedan länge till de ovanligare näringsutövningarna, och från 1980-talet och framåt kom Malax rentav att vara den enda kommun i Norden, där det förekom verksamhet av detta högt specialiserade slag. Och den särprägel av linhanteringskommun som spinneriet gav Malax kom att förstärkas och få ännu fastare förankring i bygden genom att lokala företagarkrafter sedermera inspirerades både till att starta andra slag av linindustri och till att återuppta spinneriverksamheten kort efter att de rikssvenska ägarna lagt ner den.

Almedahl-fabrikens unika betydelse ur det lokalhistoriska perspektivet består främst i att den vid sin start 1972 blev ortens första storindustri, dessutom i form av en rikssvensk företagsetablering, med allt vad detta innebar. Av kommunen krävdes till en början en hel del följsamhet mot en utländsk förhandlingspartner och icke minst ekonomiska storsatsningar. I gengäld kunde man stävja utflyttningen, höja sysselsättningsgraden och idka ett i längden påfallande gott samarbete med ett företag som lång tid var kommunens största arbetsgivare och som också rent allmänt kom att ge fart åt en välbehövlig industrialisering av ortens näringsliv.

Från de anställdas sida förutsattes i början tillvänjning till arbetssätt som ofta kraftigt avvek från de traditionella landsbygdsnäringarnas. Man fick foga sig i strikt klockslagsinrutade tidsscheman och utföra snävt avgränsade arbetsuppgifter i en av maskinella framställningsprocesser styrd takt och ordning. Men de som förmådde anpassa sig kunde njuta förmånen av en under långa tider säker arbetsplats på den egna hemorten, och särskilt för de talrika kvinnliga anställda innebar fabriksarbetet ofta ett slags emancipation - många bondmora och småbrukardotter som tidigare snarast utgjort hjälparbetskraft på hemgården och personifierat bygdens dolda kvinnoarbetslöshet, fick nu möjlighet till status av självständig och fackligt medveten lönearbetare med egen privatekonomi.

Det var sålunda en ur både industri- och lokalhistoriska synpunkter intressant verksamhet som utreddes av den projektgrupp, som under 2002-2003 åtog sig att dokumentera Almedahls linspinning i Malax och betingelserna kring dess etablering, utveckling och avveckling. Gruppens slutrapport färdigställdes sommaren 2003 av projektledaren Tuija Mikkonen och överläts till Malax museiförening, som här publicerar den med något förändrad titel och endast smärre justeringar av innehållet. Förutom deltagarna i dokumentationsgruppen och alla dem som bidragit med informationsmaterial får museiföreningen särskilt tacka Stig Hallbäck, Håkan Nordman, Sten Sandström och Lorenz Uthardt för att ha sakgranskat den ursprungliga rapporten och inkommit med vissa ändringsförslag inför den nu aktuella utgåvan. Dokumentationsgruppens arbete stöddes ekonomiskt av Oy Almedahl Ab, Malax kommun och Sparbanksstiftelsen i Malax.

Museiföreningen hoppas att skriften skall kunna vara till behållning för alla av bygdens utveckling intresserade personer och för dem som i egenskap av administratörer och spinnerianställda själva medverkat i olika skeden av Almedahls verksamhet i Malax. Samtidigt vill vi gärna se projektrapporten som utgångspunkt och påstöt för fortsatt lokalhistorisk forskning kring kommunens näringslivsutveckling, inte bara inom linförädlingen utan också andra områden.

För Malax museiförening r.f.:s lokalhistoriska sektion:  
Leif Finnäs